

Les maladies que les tiques peuvent transmettre à votre chien

Sous nos latitudes, en Suisse en particulier, les tiques sont identifiées comme vecteurs et réservoirs de deux maladies touchant à la fois les animaux domestiques et l'homme : la **borréliose de Lyme** et la **méningo-encéphalite à tiques (MET)**. A côté de ces deux zoonoses*, l'importance d'autres maladies à tiques a augmenté ces dernières années parmi lesquelles les babésioses et anaplasmoses (voir aussi la brochure: „Les maladies „exotiques“ chez le chien“).

Les tiques: petites mais costaudes !



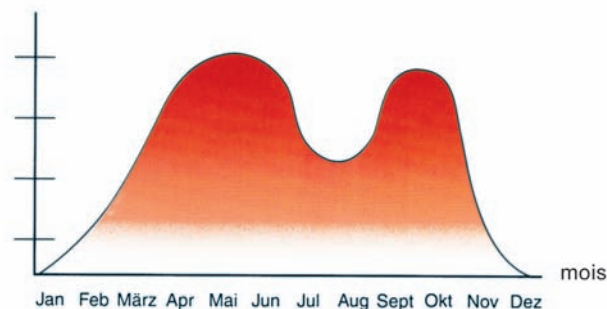
En Europe, trois espèces majeures de tiques transmettent des maladies au chien et à d'autres animaux : *Rhipicephalus sanguineus*, la tique brune du chien ou encore tique des chenils, *Dermacentor reticulatus*, la « tique des bois » et *Ixodes ricinus*, la tique commune. Ces tiques ont colonisé une très large gamme de milieux, du milieu forestier humide aux milieux ouverts tels que prairies, landes, clairières, bords des allées en forêt en passant par les habitats de type méditerranéen. Elles se sont aussi adaptées à tout type d'hôtes, notamment mammifères domestiques et sauvages, homme compris. Ces parasites hématophages (se nourrissant de sang) évoluent en trois stades, chaque stade recherchant un hôte différent qu'il quitte, une fois le gorgement terminé. Une à plusieurs générations par an peuvent s'observer, si le climat est favorable ...et les hôtes nombreux ! On les rencontre sur la végétation, entre 1 mètre et un mètre 30 de hauteur, où ils attendent, à l'affût, le passage de l'hôte.

* Zoonoses: maladies transmissibles de l'animal à l'homme

Une fois sur l'hôte, les tiques se déplacent à la recherche d'une zone à peau fine pour s'y fixer (oreilles, dessous des membres,...) les quelques jours que dure leur repas. Les conditions favorables à leur activité sont une température moyenne de 10 °C et une certaine humidité, avec des pics au printemps et en automne, sans exclure une activité en hiver si le climat se radoucit (cf schéma ci-dessous).

La tique infectée au cours d'un repas transmet les agents pathogènes à sa descendance qui peut alors contaminer l'hôte suivant ;pour certains agents surtout en fin de repas.

Variations saisonnières de l'activité des tiques



De quelles maladies s'agit-il ?

La borréliose

La **borréliose**, ou maladie de Lyme, est une maladie provoquée par des bactéries du complexe *Borrelia burgdorferi* et transmise par la tique commune rencontrée dans toute l'Europe. Le retrait précoce de la tique, avant 24 heures, réduit le risque de transmission (environ 30 % sont porteuses). Les symptômes, non spécifiques, peuvent souvent passer inaperçus, contrairement à l'infection chez l'homme, et c'est plutôt leur enchaînement chronologique que leur apparition en ordre dispersé qui mettra la puce à l'oreille de votre vétérinaire. Les premiers signes sont des troubles de la démarche et des boîtiers intermittentes et récidivantes, associés à un malaise général (fièvre, Abattement, baisse d'appétit). Des signes cardiaques ou nerveux peuvent compléter ce tableau peu évocateur, rendant le recours au laboratoire indispensable pour établir le diagnostic. Alors qu'une faible fraction des chiens infectés présente la maladie, nombre d'entre eux peuvent rester **porteurs à vie**.

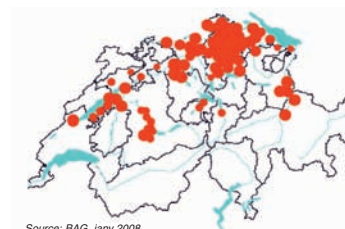
La méningo-encéphalite à tiques (MET)

C'est aussi la tique commune, quel que soit le stade, qui peut transmettre au chien – et à l'homme- l'encéphalite virale européenne, présente dans de nombreuses régions d'Europe (Alsace, Autriche, Allemagne, Suisse, République tchèque, Etats baltes, Pologne,...). Ces infections apparaissent en général de manière saisonnière, pendant les mois d'été, ce qui correspond à l'augmentation de la population de tiques.

Après une courte période d'incubation surviennent des symptômes essentiellement nerveux comme une désorientation, des convulsions, une paralysie, une hyperexcitabilité, de l'agressivité ou/et de l'apathie. Seul le recours à des examens sanguins confirmera le diagnostic, et permettra d'exclure d'autres maladies infectieuses nerveuses graves du chien comme la rage ou la maladie de Carré. Cependant, tous les chiens ne développent pas une encéphalite, certains guérissant même spontanément, sans traitement.

Distribution de la MET en Suisse

Distribution de la babésiose



Source: BAG, janv.2008



Europe

L'anaplasmosse

L'anaplasmosse ou ehrlichiose granulocytaire est due à des bactéries du genre *Ehrlichia* qui infectent les globules blancs du chien (mais aussi du cheval, des bovins et de l'homme). Une transmission directe du chien à l'homme ou de l'homme au chien n'a pas été décrite à ce jour.

Dans sa forme aigue, cette maladie peut être évoquée devant toute maladie fébrile avec abattement et baisse d'appétit, qu'accompagnent des signes des plus variés : difficulté à se mouvoir, boîtierie, diarrhée, attaque cérébrale,..../..

La babésiose ou piroplasmose

Les babésies sont des protozoaires (unicellulaires) qui infectent les globules rouges, provoquant leur destruction. Ils sont de plus en plus rencontrés, depuis les zones à climat tempéré jusqu'aux zones tropicales. Les cas autochtones sont courants dans les pays voisins de la Suisse où des „aires à babésiose“ sont connues. Dans la forme aiguë sont notés en premier lieu fièvre forte, baisse d'appétit, faiblesse, apathie, boiterie, diarrhée, vomissements, détresse respiratoire, jaunisse, anémie et coloration sombre des urines. Plus rarement, des signes de complication oculaires (kératite) ou nerveux (perte de la coordination) peuvent être notés.

Comme peut-on éviter une infection ?

Différentes mesures offensives ou défensives sont nécessaires pour prévenir une infection et /ou une maladie à tique chez votre chien.

L'emploi d'antiparasitaires externes (collier, pipette „spot on“), sur les conseils de votre vétérinaire, empêchera ou réduira les morsures des tiques.

Le retrait précoce des tiques, à l'aide d'un crochet par exemple, diminue le risque d'infection dans de nombreux cas (babésiose, borreliose). Il faut éviter l'emploi de toute huile, colle, éther et autre produit chimique risquant de faire „craquer“ la tique de la salive „infectante“ dans la plaie. Se renseigner sur les „aires à tiques“ permet d'y limiter la présence des animaux et donc le risque d'infection.

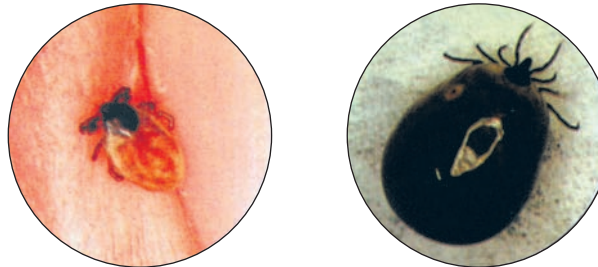


Que peut faire votre vétérinaire ?

Consulter rapidement en cas de baisse de forme inexplicquée de votre chien, notamment avec fièvre, est indispensable. Il faut garder à l'esprit que plus la prise en charge de ces maladies est précoce, meilleures sont les chances de guérison, qui plus est sans séquelles.

Pour la babésiose et la borreliose existent des vaccins dont l'intérêt est à discuter avec votre vétérinaire.

Pour la MET, il n'existe pas de traitement spécifique; l'étude d'un vaccin adapté au chien est en cours. Par contre, la vaccination est vivement conseillée chez l'homme dans les zones à risques, en particulier pour les sujets exposés (forestiers, bûcherons, randonneurs,..).



Les tiques dures, ou Ixodidés, sont les géants des Acariens .

LABOKLIN

LABOR FÜR KLINISCHE DIAGNOSTIK GMBH & CO. KG

Steubenstraße 4 • D-97688 Bad Kissingen

☎ +49-971-7 20 20 • Fax +49-971-6 85 46
e-mail: info@laboklin.de • www.laboklin.com

Riehenring 173 • 4058 Basel

☎ 061/319 60 60 • Fax: 061/319 60 65
e-mail: labor.basel@laboklin.ch • www.laboklin.ch

Rosenstraße 1 • A 4040 Linz

☎ 07 32/71 72-42 • Fax: 07 32/71 73 22
e-mail: labor.linz@laboklin.at

LABOKLIN
LABOR FÜR KLINISCHE DIAGNOSTIK GMBH & CO. KG

Les tiques et votre chien

