

...les symptômes s'aggravent le jour même ou le lendemain de l'injection d'une dose plus élevée

Informez-en votre vétérinaire. Il faut souvent simplement revenir à une dose inférieure avant de repartir sur des doses croissantes. Une nouvelle récurrence immédiatement après l'injection amènera à utiliser une dose inférieure qui sera alors considérée comme la **dose d'entretien**.

...une démangeaison réapparaît peu avant la prochaine injection

Parlez-en à votre vétérinaire. Il s'agira souvent de raccourcir l'intervalle entre deux injections, parallèlement à un traitement local (shampooing émoullissant par exemple).

...votre animal répond bien au traitement

Vous ne devez en aucun cas interrompre le traitement qui doit être poursuivi à vie. Cependant, les injections peuvent être espacées selon la réponse clinique. L'arrêt de la désensibilisation expose d'une part, à des récurrences et d'autre part, obligera à renouveler les tests allergologiques car la liste des allergènes en cause aura pu entre-temps se modifier.



Important :

Le protocole de traitement représente une ligne directrice ; chaque animal réagit de manière particulière, des ajustements pouvant être nécessaires. En observant votre animal, vous aiderez votre vétérinaire à adapter le plan de traitement si besoin est.

Une allergie n'est pas guérissable mais contrôlable dans la majorité des cas avec une désensibilisation. Même si cette - dernière s'avère efficace, elle ne dispense des autres mesures thérapeutiques et hygiéniques, notamment en cas de poussées de dermatite atopique. Pourtant, ces crises et /ou rechutes seront moins graves et plus espacées.

NB : voir aussi les brochures « Allergies chez le chien », « Allergies chez le chat », Allergies chez le cheval »

Calendrier des rendez-vous

Délivré par :

Tampon de la clinique :

Nom de l'animal :

Nom du propriétaire :

Vos rendez-vous :

Le : à :

Le : à :

Le : à :

Le : à :

Le : à :

Le : à :

www. **LABOKLIN**.com
LABOR FÜR KLINISCHE DIAGNOSTIK GMBH & CO. KG

Ⓓ 97688 Bad Kissingen • Steubenstraße 4
Tel. +49-971/7 20 20 • Fax +49-971/6 85 46
e-mail: info@laboklin.de • www.laboklin.com

Ⓒ 4058 Basel • Riehenring 173
Tel. +41-61/319 60 60 • Fax: +41-61/319 60 65
e-mail: labor.basel@laboklin.ch • www.laboklin.ch

Ⓐ 4040 Linz • Rosenstraße 1
Tel. +43-732/71 72-42 • Fax: +43-732/71 7322
e-mail: labor.linz@laboklin.at • www.laboklin.at

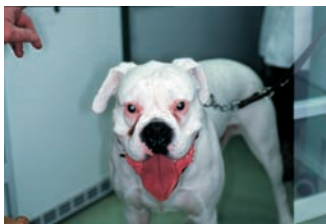
LABOKLIN
LABOR FÜR KLINISCHE DIAGNOSTIK GMBH & CO. KG

L'immunothérapie spécifique (désensibilisation)



Pour quelles maladies allergiques une immunothérapie spécifique d'allergènes (IS) est-elle la plus appropriée ?

La **dermatite atopique** demeure la principale indication. Les allergènes en cause peuvent être saisonniers comme les pollens ou non saisonniers (acariens de poussière de maison, des moisissures, insectes, squames et plumes,...).



Les animaux des races prédisposées produisent des anticorps spécifiques vis-à-vis de ces allergènes, les **immunoglobulines E (IgE)**. Ce qui se manifeste chez ces sujets atopiques par des démangeaisons associées à des

lésions cutanées (dermatose allergique) et, plus rarement, par des troubles respiratoires (asthme, trachéo-bronchite, rhinite).



Votre vétérinaire a diagnostiqué chez votre chien ou votre chat une maladie allergique et identifié au moyen de tests cutanés (intradermoréactions) et /ou sanguins les **allergènes** sensibilisants. Alors se pose la question d'entamer ou non une IS.

Qu'est-ce qu'une immunothérapie spécifique (IS) ?

L'immunothérapie spécifique d'allergènes (IS), encore appelée **désensibilisation**, hyposensibilisation ou vaccination anti-allergènes, vise à administrer à un animal allergique les substances auxquelles il est sensibilisé, en utilisant des doses croissantes, pendant plusieurs mois, afin de réduire la réponse clinique aux allergènes spécifiques.

En pratique, en quoi cela consiste-t-il ? A partir des allergènes sélectionnés est réalisée une préparation injectable (délai de livraison de 3-4 semaines).



Des injections de ce « vaccin » à doses progressivement croissantes et espacées sont faites sous la peau de votre animal. L'état de 70 à 80% des animaux est amélioré avec ce traitement.



Mode d'emploi :

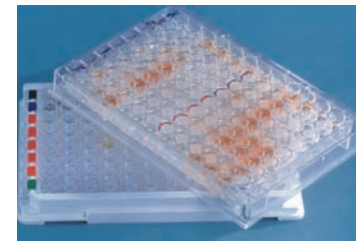
En général, une désensibilisation est recommandée quand les symptômes durent plus de 4 mois par an. En phase d'attaque, deux flacons de concentrations différentes sont utilisés. Les recommandations suivantes sont à respecter :

- Faire une injection sous-cutanée par semaine les premières semaines, puis espacer les injections (toutes les 2 à 4 semaines).
- Respecter strictement les intervalles. En cas de décalage d'une injection inférieur à une semaine, poursuivre le traitement selon le protocole fourni.
- Garder l'animal en observation pendant 30 à 60 minutes après la première injection de chaque nouvelle ampoule (en cas d'éventuel et rare effet secondaire).
- Garder l'animal à jeun une heure avant et après l'injection.
- Eviter des efforts intenses (courses, longue balade,...) dans les heures suivant l'injection.
- Ne pas administrer le même jour que le vaccin « anti-allergène » un autre vaccin.
- Conserver les ampoules au réfrigérateur.
- Commander à temps les ampoules suivantes (phase d'entretien) pour éviter une récurrence.

Suivi du traitement

En début de traitement, l'administration simultanée d'autres médicaments est souvent nécessaire, notamment pour contrôler les démangeaisons. Cependant, il sera préférable d'en user avec parcimonie, car la disparition plus ou moins complète des symptômes fait partie des critères de réussite permettant de justifier la poursuite de l'IS.

Les injections à doses progressivement croissantes doivent être faites à intervalles réguliers. L'état de 70 à 80 % des animaux traités est amélioré avec cette thérapeutique



dont l'efficacité reste au départ imprévisible. Il faut vous armer de patience pour savoir si votre animal répondra bien, peu ou pas à l'IS. Dans tous les cas, plusieurs mois sont nécessaires avant de juger de son efficacité (en principe à l'issue de la première année). D'où la nécessité de programmer des visites de suivi régulières avec votre vétérinaire.

Conduite à tenir quand....

...votre animal répond mal au traitement, en particulier si les symptômes s'aggravent après une amélioration en phase d'attaque

Consulter votre vétérinaire afin d'exclure toute affection concomitante (infestation par des puces, complication infectieuse,...). Il se peut également qu'il faille modifier le protocole, voire la composition du « vaccin ».

