

Cependant, à moyen ou long terme, les effets indésirables graves de certains médicaments doit amener à envisager une **Immuno thérapie Spécifique d'allergènes** ou désensibilisation (voir aussi la brochure « L'immuno thérapie spécifique »).

Cette immuno thérapie spécifique (IS), basée sur les résultats des tests allergologiques conduits sur votre chat, consiste en l'injection répétée d'un "**vaccin anti-allergènes**" à doses croissantes pendant plusieurs semaines.

La majorité des chats ont un confort de vie amélioré : 70 % des patients voient leur démangeaisons disparaître et leurs lésions cutanées fortement diminuer, avec un espacement des crises et des rechutes. Il faut attendre **plusieurs mois** pour juger de l'efficacité de ce traitement.

Ce dernier doit être poursuivi pendant **toute la vie** de l'animal, si une amélioration est observée durant la première année de traitement. Dans de rares cas, des effets indésirables transitoires (aggravation des démangeaisons par exemple) sont observés et s'estompent lors de l'ajustement des doses par votre vétérinaire.

Il faut garder à l'esprit qu'une guérison n'est pas à attendre dans le cas des maladies allergiques; ce sont des maladies, parfois à transmission héréditaire, présentes à vie chez l'animal. Identifier les allergènes responsables des symptômes pour conforter le diagnostic clinique, puis choisir un programme d'éviction et une désensibilisation: c'est à ce prix que vous **améliorerez durablement avec votre vétérinaire la qualité de vie de votre chat.**



Les symptômes

Les symptômes apparaissent chez des animaux de tout âge. Le premier symptôme visible est une importante **démangeaison**, plus difficile à observer chez le chat que le chien. En effet, cette -dernière se traduit plutôt par du **léchage**, pouvant être confondu avec le toilettage, à côté de mordillements ou de grattage que l'animal s'inflige souvent en l'absence du maître. Seul le résultat est alors observable et consiste en des poils cassés et des dépilations au niveau du ventre, des doigts (et toute autre



zone accessible à la langue du chat !), dévoilant une peau d'apparence normale. On pourra retrouver aussi des touffes de poil au gré des déplacements de l'animal.

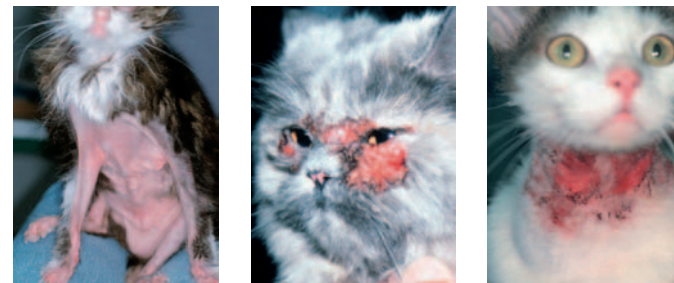
Deux autres entités cliniques sont décrites chez le chat.



D'une part, la "**dermatite miliaire**" caractérisée notamment par de nombreuses petites croûtes réparties sur le dos.



D'autre part, le "**complexe granulome éosinophilique**" et ses manifestations des plus variées : **ulcères** des lèvres supérieures, plaques sur le ventre ou la face interne des cuisses, granulomes linéaires sur les membres. Les démangeaisons peuvent être si intenses que le chat s'inflige de **profondes lésions de grattage**, souvent situées au niveau de la tête. Dans ces cas, le recours temporaire à un pansement autour du cou, voire des pattes arrières pour réduire l'auto-mutilation, est d'une aide précieuse.



Service

Sur notre site internet, vous pouvez lire et télécharger cette brochure ainsi que d'autres informations sous la rubrique "Service/ brochures pour propriétaires".

Tampon de la clinique vétérinaire

www. **LABOKLIN**.com
LABOR FÜR KLINISCHE DIAGNOSTIK GMBH & CO. KG

Ⓓ 97688 Bad Kissingen • Steubenstraße 4
Tel. +49-971/72020 • Fax: +49-971/68546
e-mail: info@laboklin.de • www.laboklin.com

Ⓒ 4058 Basel • Riehenring 173
Tel. +41-61/3196060 • Fax: +41-61/3196065
e-mail: labor.basel@laboklin.ch • www.laboklin.ch

Ⓐ 4040 Linz • Rosenstraße 1
Tel. +43-732/7172-42 • Fax: +43-732/717322
e-mail: labor.linz@laboklin.at • www.laboklin.at

Ce que vous devez savoir sur... les **ALLERGIES** chez le **CHAT**





www.photocase.com

Une **allergie** ou **hypersensibilité** est une maladie avec des répercussions très variées chez le chat. Il s'agit d'une réaction exacerbée du système immunitaire dirigée contre des antigènes étrangers à l'organisme, les **allergènes**, et qui se présente sous de multiples facettes.

Les **principaux symptômes chez le chat** sont d'une part, des démangeaisons accompagnées de différentes lésions cutanées (dermatose) et d'autre part, des symptômes **respiratoires** de type "**asthme**". Pour certains animaux, il s'agit d'une maladie plutôt bénigne, pour d'autres, l'intensité des symptômes peut conduire à une altération de la qualité de vie du chat .

Les **maladies allergiques** et les allergènes responsables sont légion à l'instar des possibilités de traitement. C'est pourquoi il est indispensable d'obtenir un **diagnostic de qualité**, c'est-à-dire **identifier les allergènes** incriminés qui sont surtout, chez le chat, les puces, les acariens de poussière de maison, les pollens et les aliments.



Les premiers signes d'une allergie

1). Les **circonstances d'apparition et l'évolution** sont les premiers indices importants. Par exemple, si les symptômes sont prédominants au printemps et en été, les pollens sont souvent incriminés. Le même caractère saisonnier est retrouvé dans l' **allergie aux piqûres de puces** avec observation de puces sur l' animal (attention: l'infestation est souvent inapparente !).



2). Une **allergie aux acariens de poussière de maison** peut par contre sévir toute l'année avec aggravation possible des symptômes ..si l'animal dort dans la chambre à coucher.



3). Dans le cas d'une **allergie alimentaire**, la relation directe avec l'aliment en cause est parfois observée, cependant, le délai d'apparition des symptômes complique le diagnostic (l'aliment est souvent consommé depuis plusieurs mois). Le changement d'aliment par une marque d'aliment et /ou un goût différents n'apporte en général pas d'amélioration.



Une **analyse détaillée du mode de vie du chat** est le premier pas vers le diagnostic d'une allergie. Votre vétérinaire exclura par des examens appropriés les autres maladies responsables de démangeaisons et de lésions cutanées.



Il sera orienté dans son choix par la nature de ces lésions ; ainsi votre vétérinaire pourra (faire) examiner des poils ou un raclage de peau pour rechercher des bactéries, champignons ou parasites ou encore pratiquer des biopsies de peau en vue d'un examen dans un laboratoire spécialisé. Des analyses sanguines peuvent apporter un éclairage dans certaines maladies. Une fois le diagnostic de maladie allergique posé, votre vétérinaire pourra conforter son diagnostic par des **examens approfondis**.

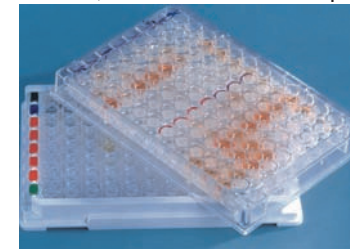
Pour l'essentiel, les techniques d'exploration sont de deux types :

Test cutanés :

En injectant une batterie d'extraits allergéniques sous la peau (intradermoréactions), le vétérinaire peut constater dans les 10 à 20 minutes suivantes une réaction.

Test sanguins:

Dans certaines allergies sont produits des **anticorps** (immunoglobulines E) en réponse à une sensibilisation à un allergène donné. Ces anticorps peuvent être mis en évidence dans le sang et pour ce faire, votre vétérinaire doit prélever un échantillon de sang sur votre animal.



Aucun de ces tests allergologiques n'est une panacée en soi. Votre vétérinaire choisira le(s) examen(s) le(s) plus approprié(s) pour votre animal à la lumière de son **examen clinique** qui demeure la phase essentielle de sa démarche diagnostique.

Cas particulier

Le diagnostic de certitude d'une **allergie alimentaire**, ipso facto d'une intolérance alimentaire, est en pratique assez difficile. En effet, la réaction immunitaire du tube digestif aux aliments étant très variable, l'apparition des symptômes (diarrhée, démangeaison,...) ne peut pas être directement attribuée à l'un ou l'autre aliment. Un diagnostic fiable est seulement possible après la mise en place d'un "**régime d'éviction**" nécessitant la pleine coopération du propriétaire...et du chat, ce qui est loin d'être évident pour un animal à l'appétit capricieux ou / et habitué à sortir !

Tant pour le diagnostic que pour le traitement ultérieur, il est nécessaire d'empêcher le chat de consommer d'autres aliments que ceux prescrits par le vétérinaire. Selon ses conseils, ce pourra être, soit une préparation ménagère, soit un aliment industriel "**hypoallergénique**" donné, en première intention, pendant 6 à 8 semaines.

La disparition des démangeaisons confirme qu'un constituant de l'ancienne ration est le coupable. Dans ce cas, le diagnostic peut être confirmé par une phase de provocation : la réintroduction de l'aliment responsable des symptômes entraîne alors une rechute.

La mise en évidence sur un échantillon sanguin des anticorps dirigés contre les allergènes alimentaires sera utile pour choisir avec votre vétérinaire les constituants de la nouvelle ration "hypoallergénique" de votre chat. Pour toutes les autres formes d'intolérance alimentaire sans intervention du système immunitaire, ces examens sanguins sont de peu d'intérêt; seule la mise en place d'un régime "hypoallergénique" amènera au diagnostic.

Les allergènes sont connus - que faire maintenant ?

L'**Éviction des allergènes** est le traitement de choix. C'est assez simple pour une allergie aux puces ou à certains aliments, beaucoup plus difficile pour les allergies aux pollens ou aux acariens de poussière de maison, l'exposition ne pouvant pas toujours être contrôlée. Quant aux allergies à caractère saisonnier n'affectant les animaux que pendant une courte période, une prise en charge médicamenteuse est souvent suffisante.

